

BEPERKING WORDT TROEF

RUIM WONEN
OP EEN KLEIN
HOEKPERCEEL



CULTUURAGENDA

BLZ. 6

AUTO

BLZ. 24

Jobat.be

BLZ. 25

Stedelijk wonen op z'n best

In een dichtbebouwde wijk van Antwerpen vond architect Sarah Poot per toeval een restperceel. Op dat stuk grond met veel beperkingen ontwierp ze een comfortabele betaalbare gezinswoning met voldoende ruimte, licht en privacy.

AGNES MUS, FOTO'S LISA VAN DAMME



De leefruimte geeft uit op dakterrassen op verschillende niveaus.



MOEILIJK HOEKPERCEEL

Sarah en Wouter waren helemaal niet op zoek naar een huis. Ze woonden in een tof huurappartement en wilden daar eigenlijk nog een tijdje blijven. Maar een stuk grond waar Sarah toevallig voorbij fietste trok haar aandacht: 'Er stond een muur rond het perceel. Het huis was vijftien jaar geleden afgebroken en de resten lagen er nog steeds.' Omdat de grond niet te koop stond, ging Sarah verder op zoek. De eigenares verkocht hen het perceel voor een habbekrats. Niet verwonderlijk, want het ging over een relatief klein driehoekig stuk grond. Bovendien lag het op een hoek. Sarah: 'Een hoek schrikt de meeste mensen af als bouwgrond omdat er geen tuin aan is, want achteraan zit je quasi ingesloten.' 'Geen tuin en weinig lichtinval, hoe lossen we dat op?' vroeg Sarah zich af. Het was snel duidelijk dat ze de woonfuncties zou omdraaien om de leefruimtes rechtstreeks te verbinden met de dakterrassen en maximaal te kunnen genieten van de zuidwest oriëntatie. Om het zonlicht binnen te halen voorzag ze in de geknikte gevel grote ramen met stalen profielen: 'Wouter is constructeur van stalen ramen, het zou zonde geweest zijn om daar geen gebruik van te maken.'

SCHOOLVOORBEELD

Het enige dat na het ruimen van het puin overbleef, waren de kelder en de fundering, die Sarah gebruikte om het nieuwe huis op te bouwen. Opmerkelijk is dat het perceel niet volgebouwd is. Door de achtergevel iets naar voot te plaatsen, creëerde Sarah een volwaardige achtergevel: 'Daardoor konden we een raam in onze slaapkamer plaatsen om ook langs daar licht in de woning binnen te laten.' De ruimte tussen het raam en de blinde muur werd opgevuld met een bamboestruik.

De woning is een schoolvoorbeeld van stedelijk wonen. Sarah: 'Een restperceel in de stad dat je opnieuw invult, is bevorderlijk voor je ecologische voetafdruk.' De woning is compact vanwege de beperkte oppervlakte, maar toch zitten alle functies er in en is er genoeg woonoppervlakte. 'Alles samen gaat het op 240 m² en een garage. We moesten geen garage bouwen, maar we wisten van vrienden dat het niet makkelijk was om te parkeren in de buurt.' De buurtbewoners waren blij dat het braakliggend hoekje met puin van een halfafgebroken woning weg was.

NIET PERFECT

De oorspronkelijke scheimuren die nog overeind stonden doen dienst als binnenmuren en zijn de enige die bepleisterd zijn. Sarah wilde geen strak nieuwbouwo gevoel, maar voor de scheimuren kon het niet anders, want die zagen er te slecht uit om te schilderen. Maar alles wat nieuw gemetseld is, is zichtmetselwerk. 'Sommige dingen zijn niet helemaal gelukt, maar ze geven net dat beetje cachet, zoals de barsten in de betonvloer. Bovendien zaten er van bij het begin te veel vlekken in de

vloer omdat de keien niet goed verdeeld waren.'

Op het gelijkvloers is de inkom gedeeltelijk opgehoogd om de kelder beter toegankelijk te maken. Op de eerste verdieping bevindt zich het slaapgedeelte en op de tweede verdieping zijn de keuken en de zithoek ondergebracht. Pas op de hoogste verdieping werkte Sarah met verschillende niveaus. Het hoogste gedeelte van het terras ligt boven de eetruimte en is een groendak met gras en echte bomen. Het minder hoog gelegen deel is verhard en is rechtstreeks verbonden met de extra zithoek. Sarah: 'Ik vond het belangrijk dat het niet zomaar een dakterras is boven op een andere woonruimte, maar dat er rechtstreeks contact is tussen de verschillende delen van het terras en de leefruimtes.' Door een hoog geplaatst bandraam boven de zithoek is er contact vanuit de leefruimte met het verharde terras. Het terras maakt op die manier deel uit van de woning. 'Als de kinderen daar in een zweembadje zitten, kan ik hen van hier aan de eettafel zien.'

DUITSE BAKSTENEN

'Als je op een leeg perceel een woning ontwerpt, weet je niet hoe het uitzicht zal zijn. Toen we in de ruwbouwfase voor het eerst naar boven konden, was ik wel benieuwd. Het feit dat we van op het bovenste terras het Centraal Station konden zien, vond ik een bijzonder aangename verrassing.' Op het terras is het opvallend rustig, misschien omdat het aan de achterkant ligt en hoog genoeg is? Neen, eigenlijk is het hier een rustige straat. De kinderslaapkamers liggen aan de straatkant, maar ook daar is geen lawaaihinder. Voor de keuze van de bakstenen liet Sarah zich inspireren door het werk van de Duitse architect Hans Kollhoff. Toen bleek dat die bakstenen niet in België verdeeld werden, zijn ze prompt naar de steenbakkerij in het noorden van Duitsland gereden. Sarah: 'Ik ken-



De geknikte stalen ramen halen maximaal zonlicht naar binnen.

Technische fiche

(Ver)bouwjaar: 2011
Oppervlakte perceel: 78 m²
Gebruikte materialen:
 - draagstructuur: beton en vol metselwerk, stalen ramen (Deknock & > Aerts)
 - vloeren: gepolijst beton
 - binnenschrijnwerk: multiplex
Budget: 235.000€ incl grond, afwerking, btw



de de baksteen door de gebouwen van Kollhoff en vooral de groene tinten erin vond ik mooi. Via de website heb ik contact gezocht en een afspraak gemaakt. Het was eigenlijk een boeiende ervaring, we kwamen terecht in een gigantische oude steenbakkerij. We hebben ervoor gekozen de bakstenen te voegen, bij traditioneel bouwen hoort een gevoerde baksteen.

‘Sommige “foutjes”
geven net dat
beetje cachet, zoals
de barsten in de
betonvloer’

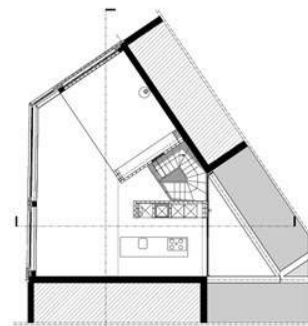
vind ik.’ Bovendien past het prima bij het metselwerk van de oude Martougin-fabriek achter de hoek.

TRANSPARANTE KAST

Door de transparantie van de woning wordt de sfeer bepaald door de lichtinval. De architect maakte van de nood een deugd door in haar ontwerp een gevel van dertien meter glas te voorzien. ‘We wonen eigenlijk in een kast’, oppert Sarah. Maar dan wel in een heel transparante met een bijzonder ruimtelijke uitstraling en door het ontwerp en de gebruikte materialen perfect in harmonie met de omgeving.

Meer foto's van deze woning op:
www.standaard.be/binnenkijken
www.lisavd.format.com

Door de woning heel transparant te maken, is de lichtinval bepalend voor de sfeer in huis.



Sarah wou geen strak nieuwbouwgevoel en koos daarom voor ruwe materialen.